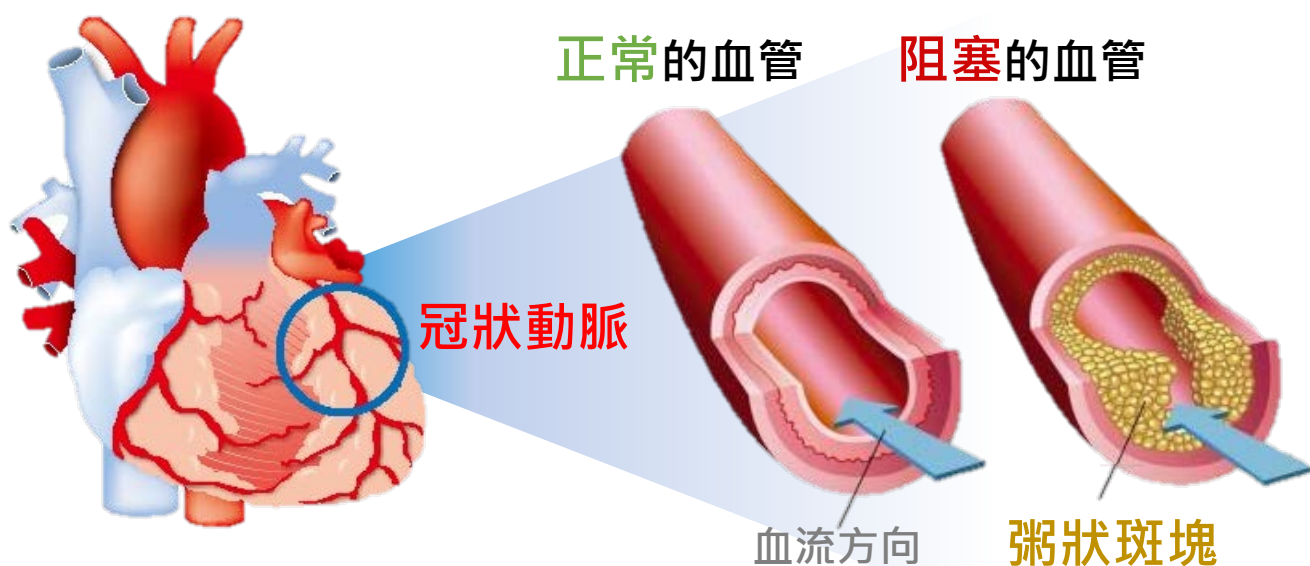


1

狹心症的定義與症狀表現

🔍 狹心症是什麼？

當輸送血液及氧氣到心臟的**冠狀動脈硬化、狹窄**，就會造成**心肌的缺血、缺氧**，引發胸痛、喘不過氣，這就是「狹心症」，也就是俗稱的「心絞痛」。



粥狀斑塊的堆積使供應心臟的血流減少，引發心肌缺氧

🔍 狹心症的症狀

喘不過氣
呼吸困難




心悸

胸痛

2 狹心症的用藥有哪些？

🔍 有機硝酸鹽類(Nitrates)

- ♥ 擴張冠狀動脈 ↑ 增加血流及氧氣供應量
- ♥ 擴張靜脈血管 ↓ 減少血液回流至心臟
- ♥ 擴張動脈血管 ↓ 降低心臟工作量

成分	英文商品名	中文商品名	藥品圖片
Nitroglycerin	Nitrostat	耐絞寧錠	
Isosorbide Dinitrate	Isobide	易適倍錠	
Isosorbide Mononitrate	Imdur	寬心持續性藥效錠	



耐絞寧使用注意事項

- 請**坐著**服用，有症狀時應**含在舌下**，不可直接吞服。
- 含一粒無效時，**隔5分鐘含第二粒**，若**隔5分鐘仍無效**應**含第三粒並就醫**。
- 記得準備充分藥量，外出時**隨身攜帶**。
- 使用完立即拴緊瓶蓋，**避免潮濕**及用手碰觸藥品。
- 開封**6個月**後未使用完即應丟棄。



服用有機硝酸鹽類藥品應注意事項

- ✱ 服用初期可能會**頭痛**，病患不可擅自更改療程或停藥，可用一般止痛劑緩解。
- ✱ 服用本藥應小心**低血壓**、**眩暈**情形，避免由蹲姿或臥姿猛然站起。
- ✱ 從事**機械性操作工作**或**開車**時，也要特別注意可能有暈眩情形產生
- ✱ 酒精會加強本藥療效，增加降壓過度的危險，因此**服藥期間應避免飲酒**。
- ✱ 服用本藥**不可併服威而鋼、犀利士等藥物**，因會產生血壓過度下降的危險。
- ✱ **青光眼患者**應謹慎使用，此藥可能導致眼內壓上升

🔍 乙型阻斷劑(Beta Blocker)

↓ 抑制心收縮力 ↓ 降低心跳數及血壓 ↓ 減輕心肌耗氧量

成分	英文商品名	中文商品名	藥品圖片
Atenolol	Tenormin	天諾敏錠	
Metoprolol	Betaloc SR	舒壓寧控釋錠	
Bisoprolol	Concor	康肯	
Propranolol	Cardolol	心康樂錠(10mg/tab)	
		心康樂錠 (40mg/tab)	

- * 須注意心跳速率，若脈博較原來慢許多，或每分鐘少於50下，則應告知醫師。
- * 服用本藥可能有頭暈目眩的感覺，故不宜從事危險性工作。
- * 服用本藥若產生呼吸困難、四肢水腫等症狀，應告知醫師。
- * 若本身有支氣管疾病或糖尿病，應事先告知醫師。

🔍 抗血小板藥物(Antiplatelet)

↓ 降低血液凝集 預防血管栓塞

成分	英文商品名	中文商品名	藥品圖片
Aspirin	Ropal	熱痛寧錠	
	Bokey	伯基腸溶微粒膠囊	
Clopidogrel	Sandoz	舒栓寧	
	Plavix	保栓通膜衣錠	
Dipyridamole	Parotin	維諾心糖衣錠	
Ticagrelor	Brilinta	百無凝膜衣錠	
Ticlopidine	Licodin	利血達膜衣錠	



服用抗血小板類藥品應注意事項

- * 若本身有**凝血問題**或**消化性潰瘍**，應事先告知醫師！
- * 欲進行**手術**或**牙科**處置前，請於一週前告知醫師評估是否需要暫停用藥。
- * 服藥期間若有**異常出血**、**瘀斑**、**牙齦出血**、**血便**、**血尿**等應告知醫師。
- * **蠶豆症**(G-6-P-D 缺乏)者勿使用**阿斯匹靈**。

🔍 鈣離子阻斷劑(Calcium channel blockers)

- ♥ 擴張**冠狀動脈** ↑ 增加**血流**及**氧氣**供應量
- ♥ 降低**心收縮力** ↓ 減少**心肌**需氧量
- ♥ 擴張**動脈血管** ↓ 降低**心臟**工作量

成分	英文商品名	中文商品名	藥品圖片
Amlodipine	Nobar	諾怡錠	
Nifedipine	Alat	心福膠囊	
	Adalat OROS	恆脈循持續性膜衣錠	
Felodipine	Plendil	普心寧持續性釋放錠	
Diltiazem	Herbesser	合必爽錠	
	Progor	保樂康緩釋膠囊	
Verapamil	Isoptin SR	心舒平持續性膜衣錠	
	Isoptin	伊抒婷膜衣錠	

- * **恆脈循持續性膜衣錠**、**保樂康緩釋膠囊**必須**整粒吞服**，不可磨粉或咬碎
- * 須注意**心跳速率**，若脈搏較原來慢許多，或每分鐘少於**50**下，則應告知醫師。
- * 勿併服**葡萄柚汁**

3

狹心症治療的其他注意事項

🔍 狹心症的生活型態注意事項



🔍 狹心症用藥注意事項

- 1 遵照醫囑服用藥品：**沒有醫師的指示請勿擅自停藥或更改劑量，以免發生危險，例如：加重心絞痛、心跳不規則等。
- 2 藥物併用：**使用狹心症藥品期間勿自行服用成藥或中草藥，利如減肥藥、感冒藥等，因可能有藥物交互作用而影響血壓及凝血機制。
- 3 忘記服藥：**想起時請盡快服用，但若接近下一次吃藥時間，就跳過這一次藥物不吃。務必記得不可同時服用兩倍劑量。